



## İÇİNDEKİLER

<b>ÜST YÖNETİCİ SUNUŞU</b> .....	
<b>I- GENEL BİLGİLER</b>	
A- Misyon ve Vizyon .....	
B- Yetki, Görev ve Sorumluluklar .....	
C- İdareye İlişkin Bilgiler.....	
1- Fiziksel Yapı .....	
2- Örgüt Yapısı.....	
3- Bilgi ve Teknolojik Kaynaklar.....	
4- İnsan Kaynakları .....	
5- Sunulan Hizmetler .....	
6- Yönetim ve İç Kontrol Sistemi	
D. Diğer Hususlar	
<b>II- AMAÇ ve HEDEFLER</b>	
A- İdarenin Amaç ve Hedefleri .....	
B- Temel Politikalar ve Öncelikler .....	
C- Diğer Hususlar.....	
<b>III- FAALİYETLERE İLİŞKİN BİLGİ VE DEĞERLENDİRMELER</b>	
A- Mali Bilgiler .....	
1- Bütçe Uygulama Sonuçları.....	
2- Temel Mali Tablolara İlişkin Açıklamalar .....	
3- Mali Denetim Sonuçları	
4- Diğer Hususlar	
B- Performans Bilgileri .....	
1- Faaliyet ve Proje Bilgileri .....	
2- Performans Sonuçları Tablosu.....	
<b>IV- KURUMSAL KABİLİYET ve KAPASİTENİN DEĞERLENDİRİLMESİ</b>	
A- Üstünlükler .....	
B- Zayıflıklar .....	
C- Değerlendirme .....	
<b>V- ÖNERİ VE TEDBİRLER</b> .....	
<b>VI- HARCAMA YETKİLİSİNİN İÇ KONTROL GÜVENCE BEYANI</b> .....	

## **BİRİM YÖNETİCİSİNİN SUNUMU**

Çankırı Karatekin Üniversitesi Sağlık Yüksekokulu 1999-2000 Eğitim Öğretim yılında öğrenci olarak eğitim-öğretim faaliyetine başlamıştır, 05.08.2016 tarih ve 29792 sayılı Resmî Gazetede yayınlanan 2016/9007 sayılı Bakanlar Kurulu Kararı ile Sağlık Bilimleri Fakültesine dönüştürülerek eğitim ve öğretim faaliyetlerine devam etmektedir.

Fakültemizin ana hedefleri; akademik ve idari yetkinliğin geliştirilmesi ve öğrencilere yönelik kurum kimliğini oluşturma faaliyetleri ile öğrencilere verilecek eğitimde günümüz bilgi ve teknoloji kaynaklarından yararlanmasının sağlanmasıdır.

Fakültemiz Hemşirelik Bölümünde 558, Çocuk Gelişimi Bölümünde 186, Sağlık Yönetimi Bölümünde 119, Beslenme ve Diyetetik Bölümünde 212, Fizyoterapi ve Rehabilitasyon Bölümünde 259, Ebelik Bölümünde 227, Ergoterapi Bölümünde 89, Sosyal Hizmet Bölümünde 86 öğrenci olmak üzere toplam **1736** öğrenci ile eğitim-öğretim faaliyetlerine devam etmektedir.

5018 sayılı yasanın 41. maddesi gereği; “hesap verme sorumluluğu” çerçevesinde hazırlanan Sağlık Bilimleri Fakültesine ait Birim Faaliyet Raporu açıklamalı olarak aşağıda sunulmuştur.

**Prof.Dr.Özcan ÖZKAN**  
**Dekan**

## **I-GENEL BİLGİLER**

### **A- Misyon ve Vizyon**

#### **Misyon**

Birey, aile ve toplum sađlıđının korunması, geliştirilmesi ve iyileştirilmesinde mesleki bilgi ve becerilerini en üst düzeyde kullanarak çağdaş sađlık bakım hizmetlerini bilimsel ve evrensel standartlarda sunabilen, yaşam boyu öğrenmeye odaklı, eleştirel düşünebilen, ekip işbirliği yapabilen, etik kurallara bađlı, eğitici, araştırmacı, yönetici ve lider sađlık profesyonelleri yetiştirmektedir.

#### **Vizyon**

Disiplinler arası işbirliği, yenilikçi ve kanıta dayalı yaklaşım ilkeleriyle sađlık profesyoneli yetiştiren, öğretim, araştırma ve uygulama alanlarında öncü, ulusal ve uluslararası düzeyde tanınan ve tercih edilen lider bir eğitim kurumu olmaktadır.

### **B- Yetki, Görev ve Sorumluluklar**

#### **Birimin Kuruluş Mevzuatı**

22.10 1997 Yılında Sađlık Yüksekokulu Sađlık Bakanlığı ile Yükseköğretim Kurulu Başkanlığı arasında imzalanan protokol ile Çankırı Sađlık Meslek Lisesi binasında Ankara Üniversitesi bünyesinde kurulmuştur. 1999–2000 Eğitim Öğretim Yılında tek bölümlü (Hemşirelik) 31 öğrenci ile eğitim-öğretime başlamıştır. 05.08.2016 tarih ve 29792 sayılı Resmî Gazetede yayımlanan 2016/9007 sayılı Bakanlar Kurulu Kararı ile Sađlık Bilimleri Fakültesine dönüştürülmüştür.

Fakültemizde Yükseköğretim Kurulu Başkanlığının 08.09.2016 tarih ve 56912 sayılı yazısı ile 7 (Yedi) Bölüm açılmasına karar verilmiş olup, İş Sađlığı ve Güvenliği Bölümü'nün; lisans tamamlama hakkı verilen lisans programlarından sađlık hizmetleri sınıfında değerlendirilmemesi nedeniyle Yükseköğretim Yürütme Kurulunun 13.06.2018 tarihli toplantısında kapatılmasına karar verilmiştir. Ayrıca Yükseköğretim Yürütme Kurulunun 13.06.2018 tarihli toplantısında da Fakültemiz Spor Bilimleri Bölümünün kapatılmasına karar verilmiştir. Üniversitemiz İktisadi ve İdari Bilimler Fakültesinde yer alan ve öğrencisi bulunmayan Sosyal Hizmet Bölümünün Fakültemize aktarılması teklifi Yükseköğretim Yürütme Kurulunun 10.04.2018 tarihli toplantısında incelenmiş ve 2547 Sayılı Kanunun 2880 Sayılı Kanunla değişik 7/d-2 maddesi gereğince uygun görülmüş ve 2020-2021 Eğitim Öğretim yılında ilk öğrencisini almıştır. Fakültemize Yükseköğretim Yürütme Kurulunun;

- 13.02.2019 tarihli toplantısında incelenmiş ve 2547 Sayılı Kanunun 2880 Sayılı Kanunla değişik 7/d-2 maddesi gereğince Ergoterapi Bölümü, Ergoterapi Anabilim Dalı açılması,

- 27.02.2019 tarihli toplantısında incelenmiş ve 2547 Sayılı Kanunun 2880 Sayılı Kanunla değişik 7/d-2 maddesi gereğince Ebelik Bölümü, Ebelik Anabilim Dalı açılması,

-13.03.2019 tarihli toplantısında incelenmiş ve 2547 Sayılı Kanunun 2880 Sayılı Kanunla değişik 7/d-2 maddesi gereğince Gerontoloji Bölümü, Gerontoloji Anabilim Dalı ile Ortez-Protez Bölümü, Ortez-Protez Anabilim Dalı açılması, teklifi uygun görülmüştür.

- 13.01.2021 tarihli toplantısında incelenmiş ve 2547 Sayılı Kanunun 2880 Sayılı Kanunla değişik 7/d-2 maddesi gereğince Acil Yardım ve Afet Yönetimi Bölümü, Acil Yardım ve Afet Yönetimi Anabilim Dalı ile Odyoloji Bölümü, Odyoloji Anabilim Dalı açılması, teklifi uygun görülmüştür.

Bu bilgiler doğrultusunda Fakültemizde yer alan Bölüm ve Anabilim Dalları aşağıda belirtilmektedir.

### **1-HEMŞİRELİK BÖLÜMÜ**

**(1999-2000 Eğitim-Öğretim Yılı Güz Dönemi itibariyle eğitim-öğretime başlamıştır.)**

#### **Anabilim Dalları**

- 1- Cerrahi Hastalıkları Hemşireliği
- 2- Çocuk Sağlığı ve Hastalıkları Hemşireliği
- 3- Doğum ve Kadın Hastalıkları Hemşireliği
- 4- Halk Sağlığı Hemşireliği
- 5- Hemşirelik Esasları
- 6- İç Hastalıklar Hemşireliği
- 7- Psikiyatri Hemşireliği
- 8- Hemşirelikte Yönetim

### **2--ÇOCUK GELİŞİMİ BÖLÜMÜ**

**(2018-2019 Eğitim-Öğretim Yılı Güz Dönemi itibariyle eğitim-öğretime başlamıştır.)**

#### **Anabilim Dalları**

- 1- Çocuk Sağlığı ve Hastalıkları Hemşireliği
- 2- Çocuk Gelişimi

### **3-FİZYOTERAPİ VE REHABİLİTASYON BÖLÜMÜ**

**(2019-2020 Eğitim-Öğretim Yılı Güz Dönemi itibariyle eğitim-öğretime başlamıştır.)**

#### **Anabilim Dalları**

- 1- Kardiyopulmoner Rehabilitasyon ABD.
- 2- Ortopedik Fizyoterapi ABD.
- 3- Pediatrik Rehabilitasyon ABD.
- 4- Ortez ve Protez ABD.
- 5- Nörolojik Rehabilitasyon ABD.

#### **4-BESLENME VE DİYETETİK BÖLÜMÜ**

##### **Anabilim Dalları**

- 1-Beslenme Bilimleri
- 2-Diyetetik
- 3-Toplu Beslenme Sistemleri
- 4-Toplum Beslenmesi

#### **5-SAĞLIK YÖNETİMİ BÖLÜMÜ**

##### **Anabilim Dalları**

- 1-Hastane İşletmeciliği
- 2-Sağlık Bilişimi ve Teknolojileri
- 3-Sağlık Ekonomisi
- 4-Sağlık Politikaları

#### **6-EBELİK**

##### **Anabilim Dalları**

- 1-Ebelik

#### **7-ERGOTERAPİ BÖLÜMÜ BAŞKANLIĞI**

##### **Anabilim Dalları**

- 1-Ergoterapi

#### **8- SOSYAL HİZMET BÖLÜMÜ BAŞKANLIĞI**

##### **Anabilim Dalları**

- 1-Birey ve Toplum Sorunları
- 2-Toplumsal Gelişme ve Sosyal Politikalar

#### **9-GERONTOLOJİ BÖLÜMÜ BAŞKANLIĞI**

(2022-2023 Eğitim-Öğretim Yılı Güz Dönemi itibariyle eğitim-öğretime başlaması planlanmaktadır.)

##### **Anabilim Dalları**

- 1-Gerontoloji

## **10-ORTEZ-PROTEZ BÖLÜMÜ BAŞKANLIĞI**

**(2022-2023 Eğitim-Öğretim Yılı Güz Dönemi itibariyle eğitim-öğretime başlaması planlanmaktadır.)**

### **Anabilim Dalları**

1-Ortez ve Protez ABD

## **11- ACİL YARDIM VE AFET YÖNETİMİ BÖLÜMÜ**

**(2022-2023 Eğitim-Öğretim Yılı Güz Dönemi itibariyle eğitim-öğretime başlaması planlanmaktadır.)**

### **Anabilim Dalları**

1-Acil Yardım Afet Yönetimi ABD

## **12- ODYOLOJİ BÖLÜMÜ**

1-Odyoloji ABD

**(2022-2023 Eğitim-Öğretim Yılı Güz Dönemi itibariyle eğitim-öğretime başlaması planlanmaktadır.)**

### **Yetki, Görev ve Sorumluluklar:**

**a.** Sağlık Bilimleri Fakültesi olarak öğretim kapasitesinin rasyonel bir şekilde kullanmak ve geliştirmek, eğitim-öğretim, bilimsel araştırma ve yayın faaliyetlerinin düzenli bir şekilde yürütülmesi ile faaliyetlerin gözetim ve denetiminin yapılmasını sağlamak,

**b.** Çağdaş ve uygar eğitim-öğretim esaslarına dayanan bir düzen içinde, toplumun ihtiyaçları ve kalkınma planları ilke ve hedefleri ile öncelikle Sağlık Bakanlığının kriterlerine uygun Hemşire yetiştirmek, bilimsel araştırma, yayım ve danışmanlık yapmak,

**c.** Kendi ihtisas gücü ve maddi kaynaklarını rasyonel, verimli ve ekonomik şekilde kullanarak, sağlık politikası ve kalkınma planları ilke ve hedefleri ile Yükseköğretim Kurulu tarafından yapılan plan ve programlar doğrultusunda, ülkenin ihtiyacı olan evsafa ve sayıda insan gücü yetiştirmek,

**d.** Ülkenin bilimsel, kültürel, sosyal ve ekonomik yönden ilerlemesini ve gelişimini ilgilendiren sorunlarını, diğer kuruluşlarla işbirliği yaparak, kamu kuruluşlarına önerilerde bulunmak suretiyle öğretim ve araştırma konusu yapmak, sonuçlarını toplumun yararına sunmak ve kamu kuruluşlarınca istenecek inceleme ve araştırmaları sonuçlandırarak düşüncelerini ve önerilerini bildirmek,

e. Toplumun sağlıklı bir ortam içinde yaşamasını sağlamak, sağlıklı yaşam düzeyini yükseltecek olan sağlık hizmetlerinin toplumun değişen ihtiyaçlarına göre sürdürülmesinde gerekli sağlık profesyonellerini yetiştirmek,

f. Tüm sağlık hizmetlerinin temel amacı olan sağlık hizmetlerine ulaşılabilirliği ve bu hizmetlerden eşit yararlanmayı artıracak, sağlık hizmetlerine öncelik vererek kişilerin yaşam kalitesini ve hayat standartlarını yükseltmektir.

## Sağlık Bilimleri Fakültesi Ana Bina



### C-İdareye İlişkin Bilgiler

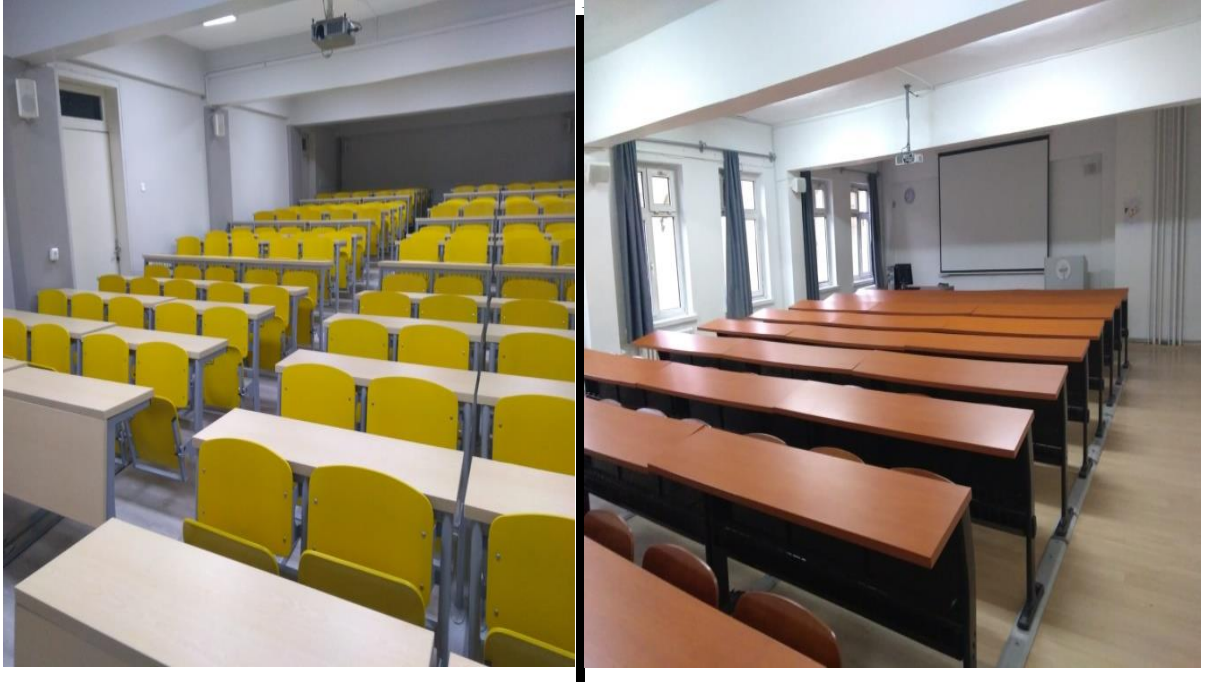
#### 1- Fiziksel Yapı

##### 1.1- Eğitim Alanları Derslikler

Eğitim Alanı	Kapasitesi 0-50	Kapasitesi 51-75	Kapasitesi 76-100	Kapasitesi 101-150	Kapasitesi 151-250	Kapasitesi 251-Üzeri
Anfi	-	-	1	2	-	-
Sınıf	1	2	3	3	-	-
Bilgisayar Lab.	1	-	-	-	-	-
Diğer Lab.	17	-	-	-	-	-
<b>Toplam</b>	<b>19</b>	<b>2</b>	<b>4</b>	<b>5</b>	<b>-</b>	<b>-</b>



### Fakültemiz Bünyesinde Yer Alan Amfi ve Derslikler



### Fakültemizde Yer Alan Laboratuvarlar

















## Fakültemizde Yer Alan Eğitim Ambulanlar ve Donanımları







## 1.2- Sosyal Alanlar

### 1.2.1- Kantinler ve Kafeteryalar

Kantin Sayısı : 1 adet  
Kantin Alanı : 30 m<sup>2</sup>  
Kafeterya Sayısı : - adet  
Kafeterya Alanı : -m<sup>2</sup>

### 1.2.2. Yemekhane

Öğrenci ve Personel Yemekhane Sayısı : 1 Adet  
Öğrenci ve Personel Yemekhane Kapasitesi : 210 Kişi

### Fakültemiz Yemekhanesinden Bir Görünüm



### 1.2.3- Misafirhaneler

Misafirhane Sayısı : -adet  
Misafirhane Kapasitesi : -kişi

### 1.2.4- Öğrenci Yurtları

	Yatak Sayısı 1	Yatak Sayısı 2	Yatak Sayısı 3-4	Yatak Sayısı 5-üzeri
Oda sayısı	-			
Alanı m <sup>2</sup>	-			

### 1.2.5- Lojmanlar

Lojman Sayısı : ..... adet  
Lojman Brüt Alanı : ..... m<sup>2</sup>  
Dolu Lojman Sayısı : ..... adet  
Boş Lojman Sayısı : ..... adet

### 1.2.6- Spor Tesisleri

Kapalı Spor Tesisleri Sayısı : 1 adet  
Kapalı Spor Tesisleri Alanı : 787m<sup>2</sup>  
Açık Spor Tesisleri Sayısı : ..... adet  
Açık Spor Tesisleri Alanı : ..... m<sup>2</sup>

## Fakülte Bahçesi, Öğrenci Dinlenme Alanı ile Kütüphanesinden Görünümler











**Fakülte Konferans Salonu**



### 1.2.7. Toplantı - Konferans Salonları

	Kapasitesi 0-50	Kapasitesi 51-75	Kapasitesi 76-100	Kapasitesi 101-150	Kapasitesi 151-250	Kapasitesi 251-Üzeri
Toplantı Salonu	1	-	-	-	-	-
Konferans Salonu	-	1	-	-	-	-
<b>Toplam</b>	<b>1</b>	<b>1</b>	-	-	-	-

### 1.2.8- Sinema Salonu

Sinema Salonu Sayısı : ..... adet

Sinema Salonu Alanı : ..... m<sup>2</sup>

Sinema Salonu Kapasitesi : ..... kişi

### 1.2.9- Eğitim ve Dinlenme Tesisleri

Eğitim ve Dinlenme Tesisleri Sayısı : ..... adet

Eğitim ve Dinlenme Tesisleri Kapasitesi : ..... kişi

### 1.2.10- Öğrenci Kulüpleri

Öğrenci Kulüpleri Sayısı : ..... adet

Öğrenci Kulüpleri Alanı : ..... m<sup>2</sup>

### 1.2.11- Mezun Öğrenciler Derneği

Mezun Öğrenciler Derneği Sayısı : ..... adet

Mezun Öğrenciler Derneği Alanı : ..... m<sup>2</sup>

### 1.2.12- Okul Öncesi ve İlköğretim Okulu Alanları

Anaokulu Sayısı : ..... adet

Anaokulu Alanı : ..... m<sup>2</sup>

Anaokulu Kapasitesi : ..... kişi

İlköğretim Okulu Sayısı : ..... adet

İlköğretim Okulu Alanı: : ..... m<sup>2</sup>

İlköğretim Okulu Kapasitesi : .....kişi

## 1.3 Hizmet Alanları

### 1.3.1. Akademik Personel Hizmet Alanları

	Sayısı (Adet)	Kullanan Sayısı (Kişi)
<b>Çalışma Odası</b>	18	51

### 1.3.2. İdari Personel Hizmet Alanları

	Sayısı (Adet)	Kullanan Sayısı
<b>Çalışma Odası</b>	5	8

#### 1.4- Ambar Alanları

Ambar Sayısı: 1 adet

#### 1.5 Arşiv Alanları

Arşiv Sayısı: 1 adet

#### 1.6 - Atölyeler

Atölye Sayısı : ..... adet

Atölye Alanı : ..... m<sup>2</sup>

#### 1.7-Hastane Alanları

Birim	Sayı (Adet)	Alan (m2)
Acil Servis		
Yoğun Bakım		
Ameliyathane		
Doğumhane		
Koroner anjiyografi		
Klinik		
Laboratuvar		
Endoskopi		
Eczane		
Radyoloji Alanı		
Nükleer Tıp Alanı		
Sterilizasyon Alanı		
Mutfak		
Çamaşırhane		
Teknik Servis		
Poliklinikler		
Diğer Alanlar		
Hastane Toplam Kapalı Alanı		

#### 2- Örgüt Yapısı

Yükseköğretim Kurulu Başkanlığının 04.04.2019 tarih ve 676 sayılı yazısı gereği Fakültemiz Dekan Vekili olarak Prof. Dr. Özcan ÖZKAN atanmış olup, 04 Temmuz 2019 tarih ve 2019/21 sayılı Başkanlık kararı ile de asaleten ataması yapılarak halen Dekanlık görevine devam etmektedir.

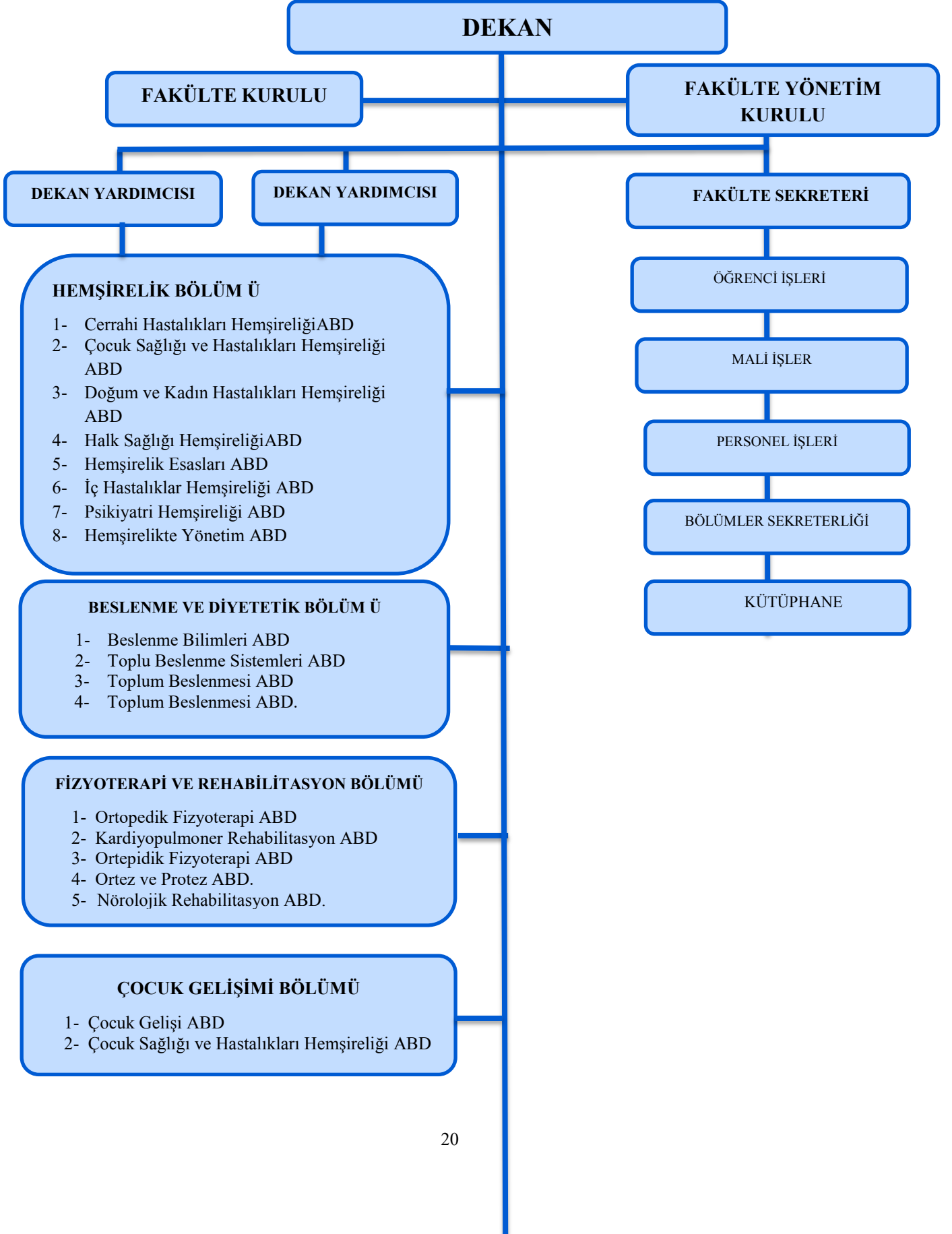
#### -Akademik Kadro

Fakültemiz 4 Profesör, 5 Doçent, 24 Dr. Öğretim Üyesi, 6 Öğretim Görevlisi ve 12 Araştırma Görevlisi görev yapmaktadır.

#### -İdari Kadro

Fakültemizde Bölümler Sekreterliğinde 2, Öğrenci İşlerinde 1, Mali İşlerde 1, Personel İşlerinde 1, Teknik İşlerde 1, Santralde 1 olmak üzere Fakülte Sekreteri ile birlikte 8 idari personel görev yapmaktadır.

### SAĞLIK BİLİMLERİ FAKÜLTESİ TEŞKİLAT ŞEMASI



### **SAĞLIK YÖNETİMİ BÖLÜMÜ**

- 1- Hastane İşletmeciliği ABD
- 2- Sağlık Bilişimi Ve Teknolojileri ABD
- 3- Sağlık Ekonomisi ABD

### **SOSYAL HİZMET BÖLÜMÜ**

- 1- Birey ve Toplum Sorunları ABD
- 2- Toplumsal Gelişme ve Sosyal Politikalar ABD

### **ERGOTERAPİ BÖLÜMÜ**

- 1- Ergoterapi ABD

### **EBELİK BÖLÜMÜ**

- 1- Ebelik ABD

### **GERONTOLOJİ BÖLÜMÜ**

- 1- Gerontoloji ABD

### **ORTEZ-PROTEZ BÖLÜMÜ**

- 1- Ortopedi ABD

### **ACİL AFET YÖNETİMİ BÖLÜMÜ**

- 1 Acil Afet Yönetimi ABD



### 3- Bilgi ve Teknolojik Kaynaklar

#### 3.1.Yazılımlar

#### 3.2 Bilgisayarlar

Masa üstü bilgisayar Sayısı: 104 Adet

Taşınabilir bilgisayar Sayısı: 14 Adet

#### 3.3. Kütüphane Kaynakları

#### 3.4. Diğer Bilgi ve Teknolojik Kaynaklar

Cinsi	İdari Amaçlı (adet)	Eğitim Amaçlı (adet)	Araştırma Amaçlı (adet)
Projeksiyon	-	18	-
Fotokopi makinesi	-	3	-
Faks	-	-	-
Fotoğraf Makinesi	-	1	-
Kameralar (güvenlik)	18	-	-
Televizyonlar	-	3	-
Tarayıcılar	-	4	-
Yazıcılar	9	27	-
Mikroskoplar	-	26	-
DVD ler	-	-	-

#### 4- İnsan Kaynakları

##### 4.1- Akademik Personel

Akademik Personel					
	Kadroların Doluluk Oranına Göre			Kadroların İstihdam Şekline Göre	
	Dolu	Boş	Toplam	Tam Zamanlı	Yarı Zamanlı
Profesör	4	-	4	4	-
Doçent	5	-	5	5	-
Yrd. Doçent	24	-	24	24	-
Öğretim Görevlisi	6	-	6	6	-
Okutman	-	-	-	-	-
Çevirici	-	-	-	-	-
Eğitim-Öğretim Planlamacısı	-	-	-	-	-
Araştırma Görevlisi	12	-	12	12	-
Uzman	-	-	-	-	-
<b>TOPLAM</b>	<b>51</b>	<b>-</b>	<b>51</b>	<b>51</b>	<b>-</b>

##### 4.2- Yabancı Uyruklu Akademik Personel

Yabancı Uyruklu Öğretim Elemanları			
Unvan	Sayı	Geldiği Ülke	Çalıştığı Bölüm
Profesör	-		
Doçent	-		
Yrd. Doçent	-		
Öğretim Görevlisi	-		
Okutman	-		
Çevirici	-		
Eğitim-Öğretim Planlamacısı	-		
Araştırma Görevlisi	-		
Uzman	-		
<b>TOPLAM</b>	<b>-</b>		

##### 4.3- Diğer Üniversitelerde Görevlendirilen Akademik Personel

Diğer Üniversitelerde Görevlendirilen Akademik Personel			
Unvan	Sayı	Bağlı Olduğu Bölüm	Görevlendirildiği Üniversite
Profesör	-		
Doçent	-		
Dr. Öğr. Üyesi	-		
Öğretim Görevlisi	1	Ebelik	Mersin Üniversitesi
Araştırma Görevlisi	1	Hemşirelik	Turku/Finlandiya
<b>TOPLAM</b>	<b>2</b>		

#### 4.4- Başka Üniversitelerden Üniversitemizde Görevlendirilen Akademik Personel

Başka Üniversitelerden Üniversitemizde Görevlendirilen Akademik Personel			
Unvan	Sayı	Çalıştığı Bölüm	Geldiği Üniversite
Profesör	-		
Doçent	-		
Yrd. Doçent	-		
Öğretim Görevlisi	-		
Okutman	-		
Çevirici	-		
Eğitim-Öğretim Planlamacısı	-		
Araştırma Görevlisi	-		
Uzman	-		
<b>TOPLAM</b>	-		

#### 4.5- Sözleşmeli Akademik Personel

Sözleşmeli Akademik Personel Sayısı	
Profesör	-
Doçent	-
Yrd. Doçent	-
Öğretim Görevlisi	-
Okutman	-
Uzman	-
Sanatçı Öğrt. Elm.	-
Sahne Uygulamacısı	-
<b>TOPLAM</b>	-

#### 4.6- Akademik Personelin Yaş İtibariyle Dağılımı

Akademik Personelin Yaş İtibariyle Dağılımı						
	21-25 yaş	26-30 yaş	31-35 yaş	36-40 yaş	41-50 yaş	51-üzeri
Kişi sayısı	2	5	14	10	14	5
Yüzde	%4	%10	%28	%20	%28	%10

#### 4.7- İdari Personel

İdari Personel (Kadroların Doluluk Oranına Göre)			
	Dolu	Boş	Toplam
Genel idari Hizmetler Sınıfı	6	-	-
Sağlık Hizmetleri Sınıfı	1	-	-
Teknik Hizmetler Sınıfı	1	-	-
<b>TOPLAM</b>	<b>8</b>	-	-

#### 4.8- İdari Personelin Eğitim Durumu

İdari Personelin Eğitim Durumu					
	İlköğretim	Lise	Önlisans	Lisans	YL ve Dokt.
Kişi Sayısı	-	1	3	2	2
Yüzde	-	%25	%12,5	%37,5	%25

#### 4.9- İdari Personelin Hizmet Süreleri

İdari Personelin Hizmet Süresi						
	1-3 yıl	4-6 yıl	7-10 yıl	11-15 yıl	16-20 yıl	21- üzeri
Kişi Sayısı	-	0	0	1	4	3
Yüzde	-	-	-	%12,5	%50	%37,5

#### 4.10- İdari Personelin Yaş İtibariyle Dağılımı

İdari Personelin Yaş İtibariyle Dağılımı						
	21-25 yaş	26-30 yaş	31-35 yaş	36-40 yaş	41-50 yaş	51- üzeri
Kişi Sayısı	0	0	0	2	5	1
Yüzde	-	-	-	%25	%62,5	%12,5

#### 4.11- İşçiler

İşçiler (Çalıştıkları Pozisyonlara Göre)			
	Dolu	Boş	Toplam
Sürekli İşçiler	6	-	6
Vizeli Geçici İşçiler (adam/ay)	-	-	-
Vizesiz İşçiler (3 aylık)	-	-	-
<b>TOPLAM</b>	<b>6</b>	<b>-</b>	<b>6</b>

#### 4.12- Sürekli İşçilerin Hizmet Süreleri

Sürekli İşçilerin Hizmet Süreleri						
	1-3 yıl	4-6 yıl	7-10 yıl	11-15 yıl	16-20 yıl	21- üzeri
Kişi Sayısı	-	-	-	3	3	0
Yüzde	-	-	-	%50	%50	-

#### 4.13- Sürekli İşçilerin Yaş İtibariyle Dağılımı

Sürekli İşçilerin Yaş İtibariyle Dağılımı						
	21-25 yaş	26-30 yaş	31-35 yaş	36-40 yaş	41-50 yaş	51- üzeri
Kişi Sayısı	-	1	1	2	1	1
Yüzde	-	%17	%17	%32	%17	%17

## 5- Sunulan Hizmetler

### 5.1. Eğitim Hizmetleri

#### 5.1.1. Öğrenci Sayıları

Birim Adı	2020-2021 Öğretim Yılı Öğrenci Sayıları									
	Bölgeler	I.Öğretim			II. Öğretim			TOPLAM		Genel Toplam
		E	K	Top.	E	K	Top.	Erkek	Kız	
Sağlık Bilimleri Fakültesi	Hemşirelik	185	373	558	-	-	-	185	373	558
	Beslenme ve Diyetetik	26	186	212	-	-	-	26	186	212
	Çocuk Gelişimi	14	172	186	-	-	-	26	186	212
	Ebelik	0	227	227	-	-	-	0	227	227
	Ergoterapi	19	70	89	-	-	-	19	70	89
	Fizyoterapi ve Rehabilitasyon	81	178	259	-	-	-	81	178	259
	Sağlık Yönetimi	33	86	119	-	-	-	33	86	119
	Sosyal Hizmet	7	79	86	-	-	-	7	79	86
	Ortez-Protez	0	0	0	-	-	-	0	0	0
	Gerontoloji	0	0	0	-	-	-	0	0	0
	Acil Yardım Afet Yönetimi	0	0	0	-	-	-	0	0	0
<b>TOPLAM</b>		<b>365</b>	<b>1371</b>	<b>1736</b>	-	-	-	<b>365</b>	<b>1371</b>	<b>1736</b>

#### 5.1.2. Öğrenci Sayıları ve Öğretim Üyesi/Elemanı Başına Düşen Öğrenci Sayısı

Akademik Yıl	Lisans/Önlisans Yüksek Lisans Doktora	Öğrenci Sayı (A)	Ders Veren Öğretim Elemanı Sayısı** (B)	Ders Veren Öğretim Üyesi Sayısı*** (C)	Ders Veren Öğretim Elemanı Başına Düşen Öğrenci Sayısı (A/B)	Ders Veren Öğretim Üyesi Başına Düşen Öğrenci Sayısı (A/C)
2017-2018	Lisans/Önlisans	419	10	16	41,9	26,18
	Yüksek Lisans	-	-	-	-	-
	Doktora	-	-	-	-	-
2018-2019	Lisans/Önlisans	467	6	12	77,83	38,91
	Yüksek Lisans	-	-	-	-	-
	Doktora	-	-	-	-	-
2019-2020	Lisans/Önlisans	837	11	28	76,09	29,89
	Yüksek Lisans	-	-	-	-	-
	Doktora	-	-	-	-	-
	Lisans/Önlisans	1.736	11	31	157,8	56
2020-2021	Yüksek Lisans	-	-	-	-	-
	Doktora	-	-	-	-	-

### 5.1.3- Yabancı Dil Hazırlık Sınıfı Öğrenci Sayıları

Yabancı Dil Eğitimi Gören Hazırlık Sınıfı Öğrenci Sayıları ve Toplam Öğrenci Sayısına Oranı								
Birim Adı	I.Öğretim			II. Öğretim			I.ve II. Öğretim Toplamı (a)	Yüzde*
	E	K	Top.	E	K	Top.	Sayı	
Fakülteler	-	-	-	-	-	-	-	-
Yüksekokullar								

\*Yabancı dil eğitimi gören öğrenci sayısının toplam öğrenci sayısına oranı (Yabancı dil eğitimi gören öğrenci sayısı/toplam öğrenci sayısı\*100)

### 5.1.4- Öğrenci Kontenjanları

Öğrenci Kontenjanları ve Doluluk Oranı					
Birim Adı		YKS Kontenjanı	YKS Sonucu Yerleşen	Boş Kalan	Doluluk Oranı (%)
Sağlık Bilimleri Fakültesi	Hemşirelik	103	103	0	100
	Beslenme ve Diyetetik	62	62	0	100
	Çocuk Gelişimi	52	49	0	94
	Ebelik	62	62	0	100
	Ergoterapi	41	41	0	100
	Fizyoterapi ve Rehabilitasyon	62	62	0	100
	Sağlık Yönetimi	52	5	0	9
	Sosyal Hizmet	41	41	0	100
	Ortez-Protez	0	0	-	-
	Gerontoloji	0	0	-	-
	Acil Yardım Afet Yönetimi	0	0	-	-
	Odyoloji	0	0	-	-
<b>TOPLAM</b>		<b>475</b>	<b>425</b>		<b>% 87,50</b>

### 5.1.5- Yüksek Lisans ve Doktora Programları

<b>Enstitülerdeki Öğrencilerin Yüksek Lisans (Tezli/Tezsiz) ve Doktora Programlarına Dağılımı</b>						
<b>Birimin Adı</b>	<b>Programı</b>	<b>Yüksek Lisans Yapan Sayısı</b>		<b>Doktora Yapan Sayısı</b>	<b>Toplam</b>	
		<b>Tezli</b>	<b>Tezsiz</b>			
Sağlık Bilimleri Enstitüsü	Veteriner Parazitoloji Tezli Yüksek Lisans Programı	14	0	0	14	
Sağlık Bilimleri Enstitüsü	Çocuk Gelişimi Tezli Yüksek Lisans Programı	54	0	0	54	
Sağlık Bilimleri Enstitüsü	Deney Hayvanları Bilimi Tezli Yüksek Lisans Programı	7	0	0	7	
Sağlık Bilimleri Enstitüsü	İş Sağlığı ve Güvenliği Tezli Yüksek Lisans Programı	38	0	0	38	
Sağlık Bilimleri Enstitüsü	İş Sağlığı ve Güvenliği Uzaktan Öğretim Tezsiz Yüksek Lisans Programı	0	75	0	75	
Sağlık Bilimleri Enstitüsü	Psikiyatri Hemşireliği Tezli Yüksek Lisans Programı	71	0	0	71	
Sağlık Bilimleri Enstitüsü	Halk Sağlığı Hemşireliği Tezli Yüksek Lisans Programı	146	0	0	146	
Sağlık Bilimleri Enstitüsü	Kadın Sağlığı ve Doğum Hemşireliği Tezli Yüksek Lisans Programı	67	0	0	67	
Sağlık Bilimleri Enstitüsü	İç Hastalıkları Hemşireliği Tezli Yüksek Lisans Programı	86	0	0	86	
Sağlık Bilimleri Enstitüsü	Çevre Sağlığı Tezli Yüksek Lisans Programı	10	0	0	10	
Sağlık Bilimleri Enstitüsü	Sağlık Yönetimi Tezli Yüksek Lisans Programı	44	0	0	44	
Sağlık Bilimleri Enstitüsü	Zoonotik Hastalıkların Kontrolü Tezli Yüksek Lisans Programı	1	0	0	1	
Sağlık Bilimleri Enstitüsü	Sosyal Hizmet Tezli Yüksek Lisans Programı	20	0	0	20	
<b>TOPLAM</b>		<b>558</b>	<b>75</b>	<b>0</b>	<b>633</b>	

### 5.1.6.- Yabancı Uyruklu Öğrenciler

Yabancı Uyruklu Öğrencilerin Sayısı ve Bölümleri				
Birim Adı	Programı	Bölümü		
		Kadın	Erkek	Toplam
Sağlık Bilimleri Fakültesi	Hemşirelik	58	27	85
	Sağlık Yönetimi	11	7	18
	Çocuk Gelişimi	2	2	4
	Beslenme ve Diyetetik	16	10	26
	Fizyoterapi ve Rehabilitasyon	70	32	102
	Ebelik	19	19	38
	Sosyal Hizmet	1	1	2
	Ergoterapi	1	1	2
	Gerontoloji	0	0	0
	Ortez-Protez	0	0	0
	Acil Yardım ve Afet Yönetimi	0	0	0
<b>TOPLAM</b>		<b>178</b>	<b>99</b>	<b>277</b>

### 5.2- Sağlık Hizmetleri

	Yatak Sayısı	Hasta Sayısı	Tetkik Sayısı
Acil Servis Hizmetleri	-		
Yoğun Bakım	-		
Klinik	-		
Ameliyat Sayısı	-		
Poliklinik Hastası Sayısı	-		
Laboratuvar Hizmetleri	-		
Radyoloji Ünitesi Hizmetleri	-		
Nükleer Tıp Bölümünde Verilen Hizmetler	-		
Mediko Sosyal Poliklinik Hasta Sayısı	-		



## 5.2- Sağlık Hizmetleri

Fakültemiz bünyesinde 2018 yılı içinde Çankırı Karatekin Üniversitesi Sağlık Bilimleri Fakültesi İlk Yardım Merkezi kurulmuş olup, faaliyet çalışmalarına başlamıştır. 19-21 Kasım 2019 tarihleri arasında da Üniversitemiz Güvenlik Görevlilerinden oluşan bir gruba Temel İlk Yardım Eğitimi verilmiştir. 2021 Yılı içerisinde yapılacak ilkyardım hizmetleri rektörlük bünyesine alınmıştır.

### Fakültemiz İlk Yardım Merkezi Tarafından Verilmiş olan Temel İlk Yardım Eğitiminden Görünümler



### AVRASYA SAĞLIK BİLİMLERİ DERGİSİ

2018 yılı içinde “AVRASYA SAĞLIK BİLİMLERİ DERGİSİ” (EURASIAN JOURNAL OF HEALTH SCIENCES) faaliyete başlamıştır. 2021 Yılında üç cilt şeklinde yayın hayatına devam etmiştir (<https://dergipark.org.tr/tr/pub/avrasyasbd>).

### İŞBİRLİKLERİ

a) Üniversitemiz ile Ankara Valiliği İl Sağlık Müdürlüğü arasında 03.01.2019 tarihinde; Çankırı Karatekin Üniversitesi ile Ankara İl Sağlık Müdürlüğü Arasında Lisans/Lisansüstü Eğitim Öğretim ve Bilimsel Araştırma Uygulama İşbirliği

b) 09.04.2019 tarihinde; Çankırı Karatekin Üniversitesi ile Çankırı İl Sağlık Müdürlüğü Arasında Lisans/Lisansüstü Eğitim Öğretim ve Bilimsel Araştırma Uygulama İşbirliği Protokolü,

c) 15.01.2020 tarihinde de; Çankırı Karatekin Üniversitesi ile Çankırı İl Sağlık Müdürlüğü Arasında Lisans/Lisansüstü Eğitim Öğretim ve Bilimsel Araştırma Uygulama İşbirliği

Protokolü imzalanmış olup, öğrencilerimizin uygulama konusunda daha doanumlu olarak mezun olabilmelerine ilişkin, diğer kurumlarla işbirliği içinde çalışmalar yapılmaktadır.

### **5.3-İdari Hizmetler**

Fakültemiz tarafından yürütülmekte olan idari hizmetler aşağıdaki başlıklar halinde gerçekleştirilmektedir.

- Özel Kalem
- Bölüm Sekreterlikleri
- Öğrenci İşleri
- Personel İşleri
- Mali İşler-Taşınır Kayıt İşleri
- Teknik İşler
- Santral

### **5.4- Diğer Hizmetler**

Birim tarafından 2013 yılında görev alanına giren faaliyetler dışında yapmış olduğu çalışmalar ve yukarıda tanımlanamayan faaliyetler bu bölümde yer alacaktır. Birimin atama, satın alma, ihale gibi karar alma süreçleri, yetki ve sorumluluk yapısı, mali yönetim, harcama öncesi kontrol sistemine ilişkin yer alan tespit ve değerlendirmeler yer alır.

### **D- Diğer Hususlar**

Bu başlık altında, yukarıdaki başlıklarda yer almayan ancak birimin açıklanmasını gerekli gördüğü diğer konular özet olarak belirtilir.

## **II- AMAÇ ve HEDEFLER**

### **A- İdarenin Amaç ve Hedefleri**

Fakültemiz, harcama birimi olarak, çağdaş eğitim-öğretimin gerektirdiği fiziksel mekanlar ile araç ve gereçlerin temini için gerekli plan ve programları hazırlanmaktadır (bütçenin hazırlanması, satın almalar, her türlü bakım ve onarım işleri, yine akademik ve idari personelin yurtiçi ve yurtdışı yollukları, elektrik, su ve alımları, Bütçeden satın alınan ve Rektörlük kanalı ile gelen demirbaş eşyaların dağılımı ve kayıtlarının tutulması).

#### **Amaçlar:**

- Fiziki altyapı çalışmaları,
- Akademik ve idari yetkinliği geliştirmek,

- Öğrenciye yönelik kurum kimliğini oluşturma faaliyetleri,
- Teknolojik yenilenme.

### **Hedefler:**

- Planlanan ve açılan programlara yönelik akademik ve idari personel ihtiyacının giderilmesi,
- Danışmanlık hizmetlerinin etkinleştirilmesi,
- Öğrencilerimizin Hemşirelik uygulama etkinliklerini arttırmaya yönelik paydaşlarını arttırmak,
- Öğrencilerimizin sportif etkinliklerini gerçekleştirebilmeleri için Üni versitemizdeki diğer birimlerin desteğinin artırılması.

### **B- Temel Politikalar ve Öncelikler**

#### **Politikalar**

- Eğitim-öğretimde evrensel standartları dikkate almak,
- Bilimsel araştırmaların desteklenmesinde bilime katkı sağlayacak, evrensel niteliğe sahip ve paydaşlara yararlı olacak bilgi ve beceri üretimini dikkate almak,
- Başarıyı önemsemek,
- Gelişime açık olmak,
- Katılımcı yönetim anlayışını benimsemek,
- Başarılı öğrenci ve personeli teşvik etmek,
- Ulusal kimlikle evrensel değerleri bağdaştırmak,
- Çalışanların yönetime katılımını öngören yönetim politikası uygulamak,
- Etik düşünceye ve anlayışa sahip olmak,
- Kaynakları etkin ve verimli şekilde kullanmak,
- Özgürlük içinde disiplini öğrenmek,
- Tutarlı ve adaletli bir yönetim politikası izlemek,
- Topluma ve çevreye duyarlı olmak,
- Milli ve kültürel değerleri gözetmek.

#### **Öncelikler**

- Mümkün olan en kısa sürede akademik kadro eksikliğini gidermek,
- Uygulamalı derslerde öğretim üyesi başına düşen öğrenci sayısını uluslararası standartlara getirmek,
- Eğitim laboratuvarları ve dersliklerin iç donanımını tamamlamak,
- İdari personel eksiklerini gidermek, eğitim-öğretimde evrensel standartlara

ulaşmak,

- Öğrencilere daha çok sosyal ve kültürel faaliyet yapma imkanı sunmak,
- Bilimsel araştırmalara ve konferanslara ağırlık vermek.

### **C- Diğer Hususlar**

2019-2020 Eğitim-öğretim yılı yaz döneminde Fakültemize yeni Bölümlerin açılması ve öğrenci alımı nedeniyle Fakültemiz binası köklü bir bakım ve onarımdan geçmiştir. Sınıf sayıları ve kapasiteleri artırılmış, yeni laboratuvarlar oluşturulmuş, öğrenci dinlenme alanları ile yemekhane kapasiteleri artırılmıştır. Fakültemizde açılması planlanan kantin tamamlanmıştır. Hizmete açılmıştır.

### **Fakülte Kantininden Görünüm**



Üniversitemizi tercih eden Yabancı Uyruklu Öğrenci sayısında da artış olması nedeniyle akademik kadrolarımızın (öğretim üyesi, öğretim görevlisi ve araştırma görevlisi) güçlendirilmesi için çalışmalar devam etmektedir.

### **III. FAALİYETLERE İLİŞKİN BİLGİ VE DEĞERLENDİRMELER**

Kamu idarelerince hazırlanacak faaliyet raporları hakkında yönetmeliğin 18/c maddesi kapsamında faaliyetlere ilişkin bilgi ve değerlendirmeler. Bu bölümde, mali bilgiler ile performans bilgilerine detaylı olarak yer verilir.

#### **A- Mali Bilgiler**

Kamu idarelerince hazırlanacak faaliyet raporları hakkında yönetmeliğin 18/c maddesi gereğince mali bilgiler başlığı altında,

- Kullanılan kaynaklara,

- Bütçe hedef ve gerçekleřmeleri ile meydana gelen sapmaların nedenlerine,
- Varlık ve yükümlölükler ile yardım yapılan birlik, kurum ve kuruluşların faaliyetlerine ilişkin bilgilere,
- Temel mali tablolara ilişkin açıklamalara yer verilir.

Ayrıca iç ve dış mali denetim sonuçları hakkındaki özet bilgiler de bu başlık altında yer alır.

## 1- Bütçe Uygulama Sonuçları

### 1.1- Bütçe Giderleri

	2021 BÜTÇE BAŐLANGIÇ ÖDENEĐİ (TL)	2021 GERÇEKLEŐME TOPLAMI (TL)	GERÇEKLEŐME ORANI (%)
Bütçe Giderleri Toplamı			
01-Personel Giderleri	7.129.529.43	7129.529.43	100
02-Sosyal Güvenlik Kurumlarına Devlet Primi Giderleri	1.002.691.62	1002.691.62	100
03-Mal ve Hizmet Alımı Giderleri	253.726.92	243.162.11	95,84
05-Cari Transferler	-	-	-
06-Sermaye Giderleri	-	-	-

-Bütçe hedef ve gerçekleřmeleri ile meydana gelen sapmaların nedenleri;

### 1.2- Bütçe Gelirleri

	2021 BÜTÇE BAŐLANGIÇ ÖDENEĐİ (TL)	2021 GERÇEKLEŐME TOPLAMI (TL)	GERÇEKLEŐME ORANI (%)
Bütçe Gelirleri Toplamı	-		
02-Vergi DıŐı Gelirler	-		
03- Sermaye Gelirleri	-		
04-Alınan BaĐıŐ ve Yardımlar	-		

- Bütçe hedef ve gerçekleřmeleri ile meydana gelen sapmaların nedenleri;

## 2- Temel Mali Tablolara İliŐkin Açıklamalar

Birim bilanço, faaliyet sonuçları tablosu, bütçe uygulama sonuçları tablosu, nakit akım tablosu ve gerekli görölen diđer tablolara bu başlık altında yer verir ve tabloların önemli kalemlerine ilişkin deĐiŐimler ile bunlara ilişkin analiz, açıklama ve yorumlara yer verilir.

### **3- Mali Denetim Sonuçları**

Birim iç ve dış mali denetim raporlarında yapılan tespit ve değerlendirmeler ile bunlara karşı alınan veya alınacak önlemler ve yapılacak işlemlere bu başlık altında yer verilir.

### **4- Diğer Hususlar**

Bu başlık altında, yukarıdaki başlıklarda yer almayan ancak birimin mali durumu hakkında gerekli görülen diğer konulara yer verilir.

### **B- Performans Bilgileri**

- Ülke ve insanlık için yararlı, ürüne ve hizmete yönelik nitelikli bilimsel araştırmalar yapılması ve bunların iç ve dış kaynaklarının artırılması,
- İdari hizmetler ve yönetimin eğitim, öğretim, araştırma ve topluma hizmet bağlamında verimlilik ve kalitenin artırılması,
- Araştırma, eğitim, sanat ve kültürel değerler konularında etkinlikleri, ürünleri ve ilişkileri ile uluslararası düzeyde tanınan bir üniversite olarak gelişimin sağlanması,
- Kalite kültürüne sahip bir üniversite haline gelmesi, gelişme için sürekli öğrenme ve yenilikçiliğin desteklenmesi,
- Üniversite çalışmalarının gelişiminin desteklenmesi, memnuniyetlerinin artırılması,
- Fiziki alt yapının gerçekleştirilmesi, /finansal kaynakların artırılması ve çeşitlendirilmesi,
- Köklü ve gelişmiş akademik birimleri olan bir üniversite olarak tüm birimlerde paylaşımcılığın, disiplinlerarası etkileşimin ve buna dayalı kurumsal gücün ve avantajların artırılması hedeflerini gerçekleştirmeye yönelik çalışmalar yapılmaktadır.

### **1. Faaliyet ve Proje Bilgileri**

Fakültemizde 2021 yılında yürütülen veya katkıda bulunulan faaliyetlere ilişkin tablo aşağıda sunulmuştur.

## 1.1. Faaliyet Bilgileri

FAALİYET TÜRÜ	SAYISI (2021)
Sempozyum ve Kongre	19
Konferans	8
Panel	6
Seminer	57
Açık Oturum	-
Söyleşi	6
Tiyatro	-
Konser	-
Sergi	-
Turnuva	3
Teknik Gezi	3
Eğitim Semineri	-
Ulusal Toplantı- (Online Kurs)	1
Öğrenci Oryantasyon Semineri	1
Diğer-	7

## 1.2. Yayınlarla İlgili Faaliyet Bilgileri

- İndekslere giren hakemli dergilerde yapılan yayınlar

Yayın Türü	Sayısı
Uluslararası Makale	55
Ulusal Makale	20
Uluslararası Bildiri	54
Ulusal Bildiri	5
Uluslararası Kitap	38
Ulusal Kitabı	3
Diğer Yayınlar	4
Atıflar	906

## 1.3.-Üniversiteler Arasında Yapılan İkili Anlaşmalar

### 1.3.1.- Üniversiteler Arasında Yapılan İkili Anlaşmalar

Üniversite	Ülke	Fakülte/Bölüm

### 1.3.2- Yabancı Yükseköğretim Kurumları ile İmzalanan İşbirliği Protokolleri

Sıra	Kurum Adı	Şehir/Ülke	İmzalandığı Yıl/Kapsamı

### 1.3.3- 2021 Yılı Üniversiteler Arasında Yapılan İkili Anlaşmalar

Üniversite Adı	Anlaşmanın İçeriği

### 1.4. Proje Bilgileri

Projeler	Bilimsel Araştırma Proje Sayısı				
	2021				
	Önceki Yılda Devreden Proje	Yıl İçinde Eklenen Proje	Toplam	Yıl içinde Tamamlanan Proje	Toplam Ödenek TL
DPT	-				
TÜBİTAK	-				
A.B.	-				
Bilimsel Araştırma Projeleri	1	7	8	12	120.793,00
TAGEM	-				
KUZKA	-				
Diğer	-	1			
<b>TOPLAM</b>	<b>1</b>	<b>8</b>	<b>8</b>	<b>12</b>	<b>120.793,00</b>

### 2- Performans Sonuçları Tablosu

Fakültemiz Performans Planları; “Çankırı Karatekin Üniversitesi 2017-2021 Dönemi Stratejik Planı”nın “Stratejiler ve Performans Göstergeleri” Tablosundaki Planlanan hedeflerin üzerine çıkılmış toplam 8 Bölüme öğrenci alınmıştır. 2022-2023 eğitim-öğretim yılında üç bölüme daha öğrenci alımı için akademik kadro alımları ile altyapı çalışmaları devam etmektedir.

### 3-Performans Sonuçlarının Değerlendirilmesi

Performans Bilgileri

### 4-Performans Bilgi Sisteminin Değerlendirilmesi

Performans Bilgileri

### 5-Diğer Hususular

Performans Bilgileri



## IV. KURUMSAL KABİLİYET VE KAPASİTENİN DEĞERLENDİRİLMESİ

### A- Üstünlükler

1. Akademik kadronun yaşam ve çalışma koşullarını iyileştirmeyi teşvik eden olanakların olması
2. Akademik ve idari yapılanmada katılımcı yönetim anlayışının uygulanması
3. Araştırma desteklerinin artması
4. Yerel yönetimler, meslek odaları, sivil toplum kuruluşları, özel ve kamuya bağlı eğitim kurumları ve sağlık kuruluşları ile yakın ilişkilerin olması
5. Yerleşkede internet kullanımını olanağının olması
6. Deneyimli öğretim elemanlarından oluşan akademik kadronun olması
7. Uzaktan eğitim olanağının olması
8. Yerleşkede kütüphanenin olması
9. Akademik yükseltmelerde kriterlerin net biçimde belirlenmiş ve uygulamaya geçirilmiş olması.
10. Yapılan karşılıklı anlaşmalar ile öğrencilere yurt içi eğitim-öğretim olanaklarının sağlanması
11. Yapılan karşılıklı anlaşmalar ile öğretim elemanlarına yurt dışı eğitim-öğretim olanaklarının sağlanması
12. Eğitim-öğretim programlarında aktif eğitim uygulamalarına önem verilmesi
13. Üniversite bilinirliğine yönelik çalışmalarda halkla ilişkiler ve tanıtım faaliyetlerinin artması
14. Üniversite bilinirliğine yönelik toplumsal duyarlılık faaliyetlerinin artması
15. Üniversitede yapılan kültür-sanat etkinlik faaliyetlerinin artması

### B- Zayıflıklar

1. Altyapı yetersizliklerinin eğitim-öğretim hizmetinin etkinliğini düşürmesi
2. Üniversite yerleşim yapısının dağınık olmasının birimler arasındaki etkileşimi zayıflatması
3. Derslerin uygulama alanlarının dağınık olmasının eğitim-öğretim faaliyetlerinin etkinliğini azaltması
4. Öğretim elemanı başına düşen öğrenci sayısının fazla olmasının eğitim-öğretim faaliyetlerinin etkinliğini azaltması

5. Üniversitemizden mezun olan öğrencilerle ilişkilerin zayıf olması
6. Üniversitede yapılan kültür-sanat etkinlik faaliyetlerinin yeterince tanıtımının yapılmaması
7. Öğrencilerde aidiyet duygusunun zayıf olması
8. Akademik ve İdari personelde aidiyet duygusunun zayıf olması
9. Bilimsel çalışmaların yerel ve ulusal medyada tanıtımının zayıf olması
10. Laboratuvar imkânının yetersizliği
11. Eğiticilerin eğitiminin yeterli düzeyde olmaması
12. Uluslararası nitelikteki yayın sayısının istenen düzeyde olmaması
13. Yurt dışı, yurtiçi ve üniversite içi disiplinler arası programların az sayıda olması
14. Bilimsel araştırma ve araştırmacılara yeterli mali desteğin az olması
15. Öğretim üyelerinin yurtdışı ilişkileri ile eğitim ve araştırma çalışmalarının
16. Yetersiz olması.
17. Üniversite tarafından yayınlanan süreli yayınların sayısını az olması

### **C- Değerlendirme**

Fakültemiz kuruluşundan itibaren kısıtlı bütçe imkanlarını ve mevcut insan kaynaklarını kullanarak eğitim-öğretim, araştırma ve diğer hizmetleri geliştirerek tamamlamaya çalışmaktadır.

### **V. ÖNERİ VE TEDBİRLER**

- ✓ Sağlık Bilimleri Fakültesi ulusal ve de çevresindeki illerde bulunan üniversiteler arasında en fazla bölüm olmakla birlikte sekiz aktif lisan programı ile öncü konumdadır.
- ✓ Fakültemiz, fiziki olarak bazı sıkıntılar yaşasa da, düzenlenen iyileştirme çalışmaları ve yatırım programına alınan yeni fakülte binası ile daima gelişmeye açık alt yapıya sahip olacaktır.
- ✓ Fakültemizin 2019-2023 stratejik planında misyon, vizyon amaç ve hedefleri, performans göstergeleri belirlenmiş olarak Kalite Güvence sistemini oluşturmaya çalışılmaktadır.
- ✓ Katılımcı ve şeffaf bir yönetim sistemi uygulamaya çalışılmakta ve fakültemizin akademik ve idari yapısında gerek personel gerek alt yapı çalışmaları birbiri ile uyumlu ve denge içindedir.

- ✓ Fakültemizde bir kalite komisyonu görev yapmaktadır. Birimimizi iç ve dış paydaşları tanımlanmış ve hem anketlerle hem de dış paydaş raporumuzda elde edilen veriler değerlendirilmiştir.
- ✓ YÖK Ulusal Çekirdek Eğitimi Programımız (UÇEP) çerçevesinde ve emsal programlarla birlikte geliştirilmiştir. Bölümlerin eğitim-öğretim müfredatları tüm paydaşların fikirleri alınarak güncellenmektedir.
- ✓ Program yeterliliklerimiz Türkiye Yükseköğretim Yeterlilikler çerçevesi ile uyumludur ve tüm paydaşlarımıza paylaşılmıştır.
- ✓ Fakültemiz öğrencilerinin mesleki alan uygulamaları için Çankırı ve Ankara'daki dış paydaşlarımız ile iş birliği protokolleri imzalanmıştır.
- ✓ Hemşirelik Bölümün müfredatına intörlük ve hastanede ki klinik uygulamaların değerlendirilmesinde de dış paydaş etkin hale getirilerek klinik rehber hemşire uygulaması planlanmıştır.
- ✓ Hemşirelik ve Ebelik bölümlerine mesleki derslere yönelik rehberler hazırlanmış ve formlar güncellenmiştir. Sağlık Bilimleri Fakültesi Mesleki Alan Yönergesi ve Yaz Klinik Uygulama Yönergeleri Üniversite Senatosu tarafından onaylanmıştır.
- ✓ Derslerde uygun ölçme değerlendirme yöntemleri kullanılmaktadır.
- ✓ Bu yıl öğrencilere ilk defa derslerin öğrenim çıktıları değerlendirme anketleri yapılmıştır. Bu yıl ilk defa mezunlara, öğrencilere, akademik ve idari personele memnuiyet anketi yapılmıştır. Böylelikle iyileştirme çalışmaları yapılmaktadır.
- ✓ Her dönem derslerimizin öğrenme yetkinlikleri Bologna sayfamızda güncellenmektedir.
- ✓ Fakültemizde her anabilim dalı, o alanda yetişmiş mesleki yeterliliğe sahip öğretim elemanlarını istihdam etmeye önem vermektedir
- ✓ Fakülte dışında ders vermek için alanında uzman personel talebi ve görevlendirilmesi yapılmaktadır. Böylelikle program da bulunan derslere alanında uzman öğretim elemanı görevlendirilerek tüm süreç daha etkin kullanılmaktadır.
- ✓ Ulusal ve uluslararası hareketlilik programına isteyen tüm öğrencilerimiz dahil olması için tüm bağlantılar kullanılmıştır.
- ✓ .Öğretim elemanlarının mesleki deneyimlerini artırmak amacıyla gerek bilimsel çalışma yapmak, gerek yapılan çalışmalarını sunmak amacıyla bilimsel toplantılara katılmaları için teşvik edilerek imkân sağlanmaktadır.
- ✓ Öğretim elemanlarımızın çoğu Üniversite BEK ve fakülte tarafından sağlanan eğitimcilerin eğitimi programına katılımları sağlanmıştır.

- ✓ Öğrencilerimize yönelik rehberlik ve psikolojik danışmanlık faaliyetleri danışmanlarının aracılığı ile fakültemizin danışmanlık komisyonu ile birlikte Üniversitemizin SKS tarafından verilebilmektedir.
- ✓ Fakültemizde aktif çalışan öğrenci topluluklarının kültürel, sosyal ve sportif faaliyetleri desteklenmektedir.
- ✓ Öğrencilerimizin yararlanacağı kantin, yemekhane imkanlarımız da mevcuttur.
- ✓ Fakültemiz idari ve akademik yapısında yer alanların görev ve sorumlulukları belirlenerek web sayfamızda yayınlanmıştır.
- ✓ Fakültemiz mali bütçesi tüm birimlerin ihtiyaçları doğrultusunda adil bir şekilde dağıtılmaktadır.
- ✓ Tüm öğrencilerin mesleki uygulamalarını yürütebilecek alternative yöntemlerin geliştirilmesi ve öğrenci başına düşecek öğretim elemanı sayısının artırılması da alınan tedbirler içerisinde yer almaktadır.

## VI. HARCAMA YETKİLİSİNİN İÇ KONTROL GÜVENCE BEYANI

Harcama yetkilisi olarak yetkim dahilinde; bu raporda yeralan bilgilerin güvenilir, tam ve doğru olduğunu beyan ederim.

Bu raporda açıklanan faaliyetler için idare bütçesinden harcama birimimize tahsis edilmiş kaynakların etkili, ekonomik ve verimli bir şekilde kullanıldığını, görev ve yetki alanım çerçevesinde iç kontrol sisteminin idari ve mali kararlar ile bunlara ilişkin işlemlerin yasal hak ve düzenliliği hususunda yeterli güvenceyi sağladığını ve harcama birimimizde süreç kontrolünün etkin olarak uygulandığını bildiririm.

Bu güvence, harcama yetkilisi olarak sahip olduğum bilgi ve değerlendirmeler, iç kontroller, iç denetçi raporları ile Sayıştay raporları gibi bilgim dahilindeki hususlara dayanmaktadır. Burada raporlanmayan, idarenin menfaatlerine zarar veren herhangi bir husus hakkında bilgim olmadığını beyan ederim.



19.01.2022

**Prof. Dr. Özcan ÖZKAN**  
**Dekan**